



**ABOUT
BLUE**

GREENTOWN KIDS

t-shirt of jurk

Greentown is een mouwloos t-shirt of jurkje met een deelnaad in het voorpand. Het is eenvoudig om te maken, de kleine details zorgen voor leuke accenten. In voor- en rugpand zitten plooijsjes bovenaan. In de jurkversie kan je kiezen om in de taille een lintje toe te voegen.

MAATTABEL

Ga uit van de borstomtrek en heupomtrek om de juiste maat te kiezen. Het t-shirt heeft, afgewerkt, een casual lengte tot een paar cm boven heuphoogte. Het jurkje is knielang. Wijk de afgewerkte lengte in de tabel sterk af van je gewenste lengte, dan verleng of verkort je het shirt door het patroon door te knippen op 5 cm onder de okselmarkeringen, en daar voldoende hoogte toe te voegen of weg te nemen.

MAAT	92	98	104	110	116	122	128	134	140	146	152	158
BORSTOMTREK	53,5	55	57	59	61	63	65,6	67,5	71	73	75	77
HEUPOMTREK	56	58	60	62	64	66	68	70	72	76	81	85
AFGEWERKTE LENGTE T-SHIRT	31	33	36	38	40,5	43	45	48,5	50,5	53,5	56,5	59
AFGEWERKTE LENGTE JURK	51	54	57,5	60,5	64	66	70	74	77	80,5	84,5	88

STOF: HOEVEELHEID EN VOORBEHANDELING

Hoeveelheden berekend voor stof van 145 cm breed. Was de stof of strijk met hete stoom voor je knipt, om krimp te voorkomen. Hoeveelheden in centimeter.

MAAT	92	98	104	110	116	122	128	134	140	146	152	158
T-SHIRT	45	50	50	55	55	55	60	60	65	80	85	90
JURK	60	65	70	75	80	80	90	100	110	120	125	125

SOORT STOF

Greentown is getekend voor rekbare stoffen en valt mooi in een iets steviger stof: gebruik French Terry, stevige jersey, spons of Punta di Roma.



LINT VOOR JURKJE

Wil je in de taille graag een lintje in de jurk, voorzie dan:

- 2 eindjes van elk 4 cm touw om een lusje te vormen. Gebruik kant en klaar touw, of stukjes biaislint die je dubbel strijkt en aan de rand dicht stikt.
- een lint met volgende lengte:

MAAT	92	98	104	110	116	122	128	134	146	152	158
LINT	100	100	100	110	110	110	110	115	115	115	115

TIP - to lint or not to lint?

Een lintje in de taille is tof.
 Maar een heleboel linten is nog vrolijker!
 Voor het duo jurkjes op de foto gebruikten we verschillende stukken About Blue biaislint, dubbel gestreken en dicht gestikt.
 Helemaal zonder lint is ook een optie!



RANDEN AFWERKEN

Werk de stofranden niet af voor je begint met naaien: de handleiding geeft stap voor stap aan wanneer je dat moet doen.

Knipschema

NAADWAARDE

Naadwaarde is overal inbegrepen in de patroondelen.

A - VOORPAND BOVENAAN: knip 1 keer op stofvouw.

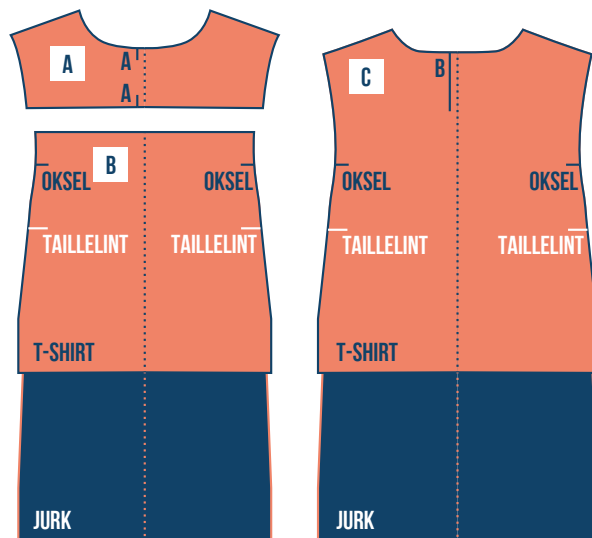
- › Neem de markeringen A over op de goede kant van de stof, in de naadwaarde, aan één kant van de stofvouw.

B - VOORPAND ONDERAAN: knip 1 keer op stofvouw.

- › Neem de markeringen voor de oksel links en rechts over op de verkeerde kant van de stof.
- › Jurk met lint: neem de markering voor de taille over op de verkeerde kant van de stof, in de naadwaarde.

C - RUGPAND: knip 1 keer op stofvouw.

- › Neem stiklijn B over op de goede kant van de stof, aan 1 kant van de stofvouw.
- › Neem de markeringen voor de oksel links en rechts over op de verkeerde kant van de stof.
- › Jurk met lint: neem de markering voor de taille over op de goede kant van de stof, in de naadwaarde.



D - BELEG VOORPAND: knip 1 keer op stofvouw.

E - BELEG RUGPAND: knip 1 keer op stofvouw.





ABOUT BLUE

TIP - voorpand zonder plooi

Wil je graag een voorpand zonder plooi? Knip het patroondeel A dan door op de 'stiklijn voor plooi' en sla stap 1 en 2 van de handleiding over.

TIP - richting van de stof

Varieer je graag met de plaatsing van de print, dan kan je er voor kiezen om de stof niet op rechtdraad te knippen. Op de foto is patroondeel A geknipt in de richting van de schuine lijnen op de stof. De halsuitsnijding is groot genoeg en laat toe af te wijken van de draadrichting.



Naaien

(De foto's kan je vinden na de tekst.)

Naaïen doe je op 1 cm, tenzij anders vermeld. Naden die stofdelen aan elkaar bevestigen, stik je op normale steeklengte, siernaden op grotere steeklengte, bijvoorbeeld 3. Spelden wordt niet overal vermeld, maar is aangeraden.

1 – Vouw deel A (voorpand boven) dubbel op de stofvouw, met de verkeerde kanten van de stof op elkaar. Stik van markering A naar markering A: je doorstikt dus op 2 cm van de stofvouw op de goede kant van de stof.

2 – Leg deel A open en strijk de plooi die je net hebt gestikt plat. Zet boven- en onderaan vast met een hulpstiksel, in de naadwaarde op een paar mm van de stofrand.

3 – Vouw deel C (rugpand) dubbel op de stofvouw, met de verkeerde kanten van de stof op elkaar. Stik lijn B: je doorstikt ook hier op 2 cm van de stofvouw op de goede kant van de stof, over de lengte van lijn B.

4 – Vouw rugpand B open en strijk de plooi plat: strijk enkel de vastgestikte zone. Zet bovenaan vast met een hulpstiksel in de naadwaarde, net zoals in stap 2.

5 – Leg deel A en C met de goede kanten op elkaar en stik de schouderaden op 1 cm. Strijk de naadwaarde in de richting van het rugpand C.

6 – Leg belegdelen D en E met de goede kanten op elkaar en stik de schouderaden op 1 cm. Strijk de naadwaarde in de richting van D (belegdeel voorpand). Werk de stofrand rondom af met een zigzag- of overlockstiksel, enkel het rechte stuk onderaan D hoeft je niet af te werken.

7 – Speld de belegdelen aan voor- en rugpand met de goede kanten op elkaar:

- › Leg belegdeel D op voorpand A en belegdeel E op rugpand B.
- › Begin met spelden aan de schouderaden en speld de halsnaad rondom vast.
- › Stik rondom vast op 1 cm.

8 – Vouw het beleg door de hals zodat de verkeerde kanten van de stof op elkaar komen te liggen. Strijk de halsnaad: rol de stof hierbij een beetje naar binnen, zodat de stof van voor- en rugpand net boven het beleg uit komt. (Zie foto-inzet)

9 – Vouw de belegdelen terug open en zorg ervoor dat de naadwaarde tegen het beleg aan zit. Stik de naadwaarde aan het beleg over de breedte van het plooi, zowel aan het voor- als aan het rugpand. (Dit heet understitching). Voor- en rugpand stik je niet mee vast: het stiksel is enkel zichtbaar aan de binnenkant van je t-shirt of jurk en zorgt ervoor dat het beleg niet naar buiten krult tijdens het dragen.

10 – Speld deel A (bovenkant voorpand) aan deel B (onderkant voorpand) met de goede kanten op elkaar, belegdeel D speld je mee vast. Stik op 1 cm. Strijk de naadwaarde naar onder, in de richting van deel B.

11 – Speld deel E (beleg rugpand) mooi plat over de hele boog vast aan het rugpand. Zorg ervoor dat het plooi mooi plat vastgespeld zit.

12 – Nu ga je de boog vaststikken aan het rugpand. Hiervoor zijn twee mogelijkheden. Lees ze eerst allebei door voor je er eentje kiest:

12A – Als de steek van je machine aan de onderkant regelmatig genoeg is om op de zichtbare kant van de stof gebruikt te worden, stik je het beleg vast met de goede kant van de stof naar onder. Rijg je machine in

ABOUT BLUE

met een spoeldraad die matcht met de stofkleur. Stik het rugbeleg vast met een zigzagsteek, van schoudernaad tot schoudernaad: zet je naald naar links uit center en zorg ervoor dat de naald aan de linkerkant van de zigzagsteek net naast, en aan de rechterkant in de stof belandt. Zo stik je het beleg mooi plat tegen het rugpand.

12B – Als de steek van je naaimachine aan de onderkant niet zo mooi is als aan de bovenkant, draai je het t-shirt met de goede kant naar buiten. Speld het beleg nu ook langs de buitenkant plat vast, en verwijder de spelden van de onderkant. Knip het papieren patroondeel rondom 1 cm bij, en teken de boog onderaan het belegdeel op de stof met krijt of verdwijnstift. Stik het beleg met een zigzagsteek vast van schoudernaad tot schoudernaad, volgens de getekende boog.

13 – Werk de stofranden rondom af aan boven-, onder- en zijranden met een zigzag- of overlocksteek.

14 – Strijk aan beide kanten een zoom van 1,5 cm aan de mouwopeningen, van okselmarkering tot okselmarkering. Strijk onderaan een zoom van 3 cm in voor- en rugpand.

15 – Maak je een t-shirt of een jurk zonder lint, ga dan naar stap 16. Maak je een jurk met touw in de taille, bevestig dan nu de lusjes. Vouw een eindje touw voor de lus dubbel, en leg het op de goede kant van het rugpand, op de markering. Zigzag vast in de naadwaarde. Herhaal aan de andere kant van het rugpand.

16 – Leg voor- en rugpanden met de goede kanten op elkaar en speld de zijnaden: speld de okselmarkeringen van voor- en rugpand op elkaar en speld zo verder naar beneden tot aan de zoom.

Stik op **1,5 cm**. Maak je een jurk met lint, stik dan even op en af op de plaats waar je lusjes zitten. Strijk de naad open.

17 – Strijk de zoom weer in model. Werk de zoom af met een zigzagsteek. Dit kan op dezelfde manier als in stap 12.

18 – Stik rondom de mouwopening op 1 cm met een zigzagsteek. Ook hier kan je op de verkeerde kant stikken als de steek van je machine dat toelaat, je stikt dan niet op 1 cm maar met je zigzag op de rand van de naadwaarde zoals in stap 12A.

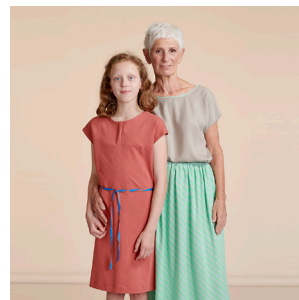
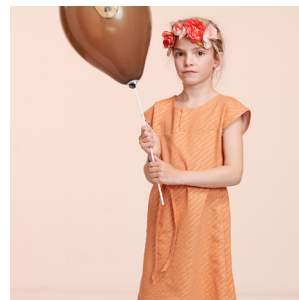
19 – Als je een jurk met lint maakt, haal het lint dan door de lusjes. Maak een knoopje aan het uiteinde.



Klaar? Time to show!

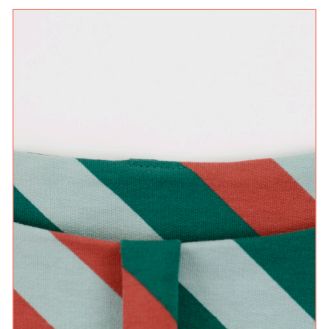
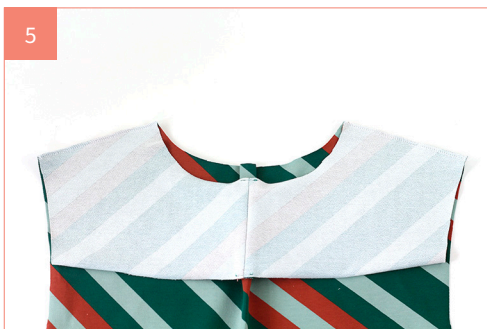
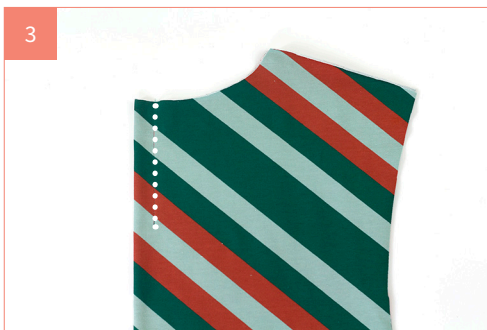
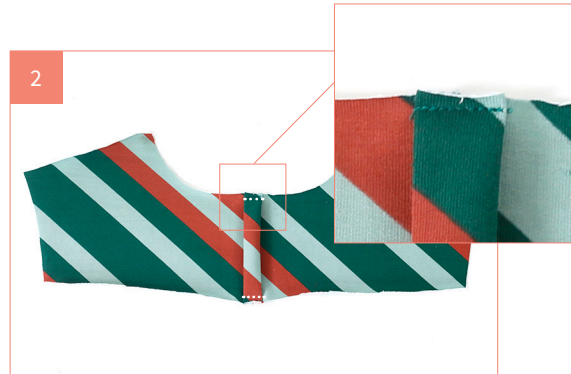
@aboutbluefabrics

#greentownpattern #aboutblue





ABOUT BLUE





ABOUT BLUE

