



ABOUT
BLUE

OVER & OVER KIDS

een sweater die op zijn strepen staat

'Over & Over' heeft een streepaccent op de mouw en schouder en een streep in de zijnaad. Hierdoor combineer je het stoere van een raglanmouw met de elegantie van een klassieke mouw. Wie houdt van verrassende stofcombinaties heeft in elke sweater vier strepen om iets moois mee te doen! Je kunt het patroon maken in rekbare stof (bijvoorbeeld French Terry) of in een combinatie van rekbare en niet-rekbare stoffen (bijvoorbeeld French Terry en viscose). Zo lang er maar 1 van beide stoffen elastisch is!

De basis van het patroon is een streep over de hele lengte van schouder en mouw. En een bijpassende streep van oksel tot onderrand. Dit geeft je de mogelijkheid om te contrasteren met een andere stof. Of subtiel te accentueren door dezelfde stof te gebruiken: dan krijgt het kledingstuk zijn karakter enkel door de deelnaad als accent. Over & Over is dus een bovenstuk met een vlotte snit en het laat je toe te twinnen. Want het patroon bestaat ook voor volwassenen!

KIES DE JUISTE MAAT

Ga uit van de borstomtrek en heupomtrek om de juiste maat te kiezen. De afgewerkte lengte is gemeten aan het voorpand, van schouderpunt tot onderrand.

TIP - lengte aanpassen

De lengte aanpassen naar smaak of lichaamsbouw kan heel eenvoudig.

Wil je Over & Over graag verkorten, knip dan onderaan het gewenste aantal centimeter van volgende patroondelen:

voorpand - rugpand - streep zijnaad.

Droomt je kind van een croptrui? Zo gefixt!



ABOUT BLUE

MAATTABEL SIZE CHART

MAAT SIZE	92	98	104	110	116	122	128	134	140	146	152	158
BORSTOMTREK CHEST	53 cm	55 cm	57 cm	59 cm	61 cm	63 cm	65 cm	67 cm	69 cm	71 cm	73 cm	76 cm
HEUPOMTREK HIP	56 cm	58 cm	60 cm	62 cm	64 cm	66,5 cm	69 cm	71,5 cm	74 cm	76,5 cm	79 cm	82 cm

AFGEWERKTE MATEN FINISHED SIZES

MAAT SIZE	92	98	104	110	116	122	128	134	140	146	152	158
MIDDENRUGLENGTE MID BACK LENGTH	33,75 cm	36,25 cm	38,75 cm	41,25 cm	43,75 cm	46,25 cm	48,75 cm	51,25 cm	53,75 cm	56,25 cm	58,75 cm	61,25 cm
MOUWLENGTE SLEEVE LENGTH	34 cm	36,5 cm	39,25 cm	41,75 cm	44,5 cm	47 cm	49,75 cm	52,25 cm	55 cm	57,75 cm	60,25 cm	63 cm

Mouwlengte inclusief hals- en polsboord
Sleeve length includes neck strip and sleeve cuffs

HOEVEELHEDEN QUANTITIES

MAAT SIZE	92	98	104	110	116	122	128	134	140	146	152	158
STOF: SWEATER FABRIC: SWEATER	40 cm	40 cm	45 cm	45 cm	50 cm	55 cm	55 cm	60 cm	85 cm	90 cm	95 cm	100 cm
STOF: STREPEN FABRIC: STRIPES	40 cm	40 cm	45 cm	45 cm	50 cm	50 cm	55 cm	55 cm	60 cm	65 cm	65 cm	70 cm
BOORDSTOF RIBBING	40 cm	40 cm	40 cm	40 cm	40 cm	40 cm	55 cm	55 cm	55 cm	55 cm	55 cm	55 cm

SOORT STOF

Combineer een printstof met een effen stof, twee effen stoffen of – voor durvers – twee verschillende prints met elkaar. Voor de materiaalkeuze heb je veel mogelijkheden. De enige regel is: minstens 1 van de stoffen moet rekbaar zijn. French Terry als basis met een streep in viscose, een streep in Punta di Roma met een niet-rekbare basisstof, of zelfs een jacquard: we testten vele mogelijkheden en het werkt altijd. Ook spons geeft een heel leuk effect! Zo lang ofwel de strepen ofwel de panden rekbaar zijn.

viscose met french terry

2 x french terry

punta di roma met viscose

spons met french terry



TIP - French Terry lusjeskant

Wil je graag een variatie in structuur maar niet in kleur? Gebruik voor de strepen de lusjeskant van French Terry! Zo maak je een subtiel accent.



ABOUT BLUE

RANDEN AFWERKEN

Werk de stofranden niet af voor je begint met naaien: de handleiding geeft aan wanneer je dat moet doen.

NAADWAARDE

Naadwaarde is **overal inbegrepen** in de patroondelen.

De ruitjes op de patroondelen duiden de hoek van de stiklijn aan. Wil je de patroondelen zeer precies op elkaar leggen, prik dan door het midden van het ruitje en neem dat punt over op de verkeerde kant van de stof. Zo kan je later heel precies patroondelen op elkaar spelden en op de juiste plaats beginnen met stikken. Dit is vooral van belang bij niet-rekbare stoffen.



KNIPLIJST

Op de volgende bladzijde zie je hoe je de patroondelen op je stof legt.

■ 1 VOORPAND

Knip 1 maal op stofvouw. Markeer middenvoor bovenaan (aan de halslijn) en onderaan (aan de zoom), op de goede kant van de stof in de naadwaarde.

■ 2 RUGPAND

Knip 1 maal op stofvouw. Markeer middenachter bovenaan (aan de hals) en onderaan (aan de zoom), op de goede kant van de stof in de naadwaarde.

■ 3 MOUW VOOR

Knip 2 maal, een keer gewoon en een keer gespiegeld.

■ 4 MOUW ACHTER

Knip 2 maal, een keer gewoon en een keer gespiegeld. Markeer beide delen 4 met een speldje, zodat je straks nog weet dat dit 'mouw achter' is.

■ 5 STREEP ZIJNAAD

Knip 2 maal, een keer gewoon en een keer gespiegeld. Neem de markeringen boven en onder over op de goede kant van de stof in de naadwaarde. (Voor een effen stof mag je ook dwars op de draadrichting knippen, zo heb je minder stof nodig. De tekening gaat uit van een effen stof, als er op je streep een print staat, volg je de draadrichting op de patroondelen.)

■ 6 STREEP MOUW

Knip 2 maal, een keer gewoon en een keer gespiegeld. Neem de markering over op de goede kant van de stof. (Voor een effen stof mag je ook dwars op de draadrichting knippen, zo heb je minder stof nodig. De tekening gaat uit van een effen stof, als er op je streep een print staat, volg je de draadrichting op de patroondelen.)

■ 7 HALS SWEATER

Knip 1 maal op de stofvouw. Markeer de drie streepjes op de goede kant van de stof in de naadwaarde. (Voor een halsboord werkt het aanzetten erg goed als je kleine knipjes geeft in plaats van te markeren met krijt of stift.)

■ 8 HEUPBOORD

Knip 2 maal op de stofvouw. Neem MV en MA over op de goede kant van de stof in de naadwaarde (of maak knipjes).

■ 9 MOUWBOORD

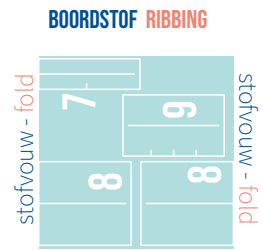
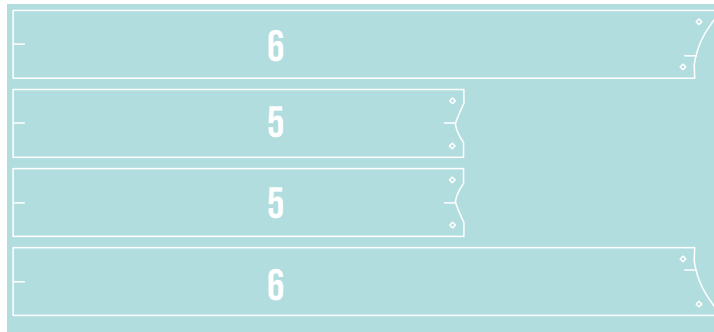
Knip 2 maal. Markeer de drie streepjes op de goede kant van de stof in de naadwaarde. (Voor mouwboorden werkt het aanzetten erg goed als je kleine knipjes geeft in plaats van te markeren met krijt of stift.)

■ 10 HALSBELEG RUG

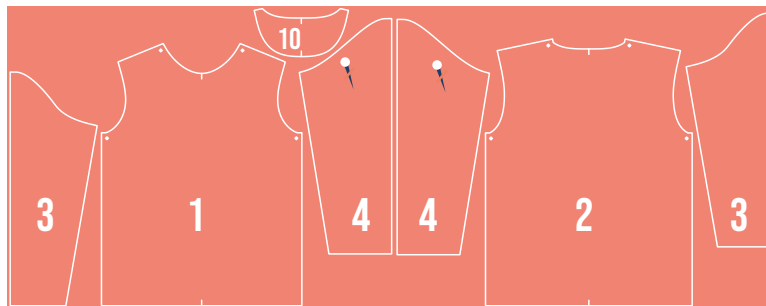
Knip 1 maal. Duidt MA bovenaan op de verkeerde kant van de stof.



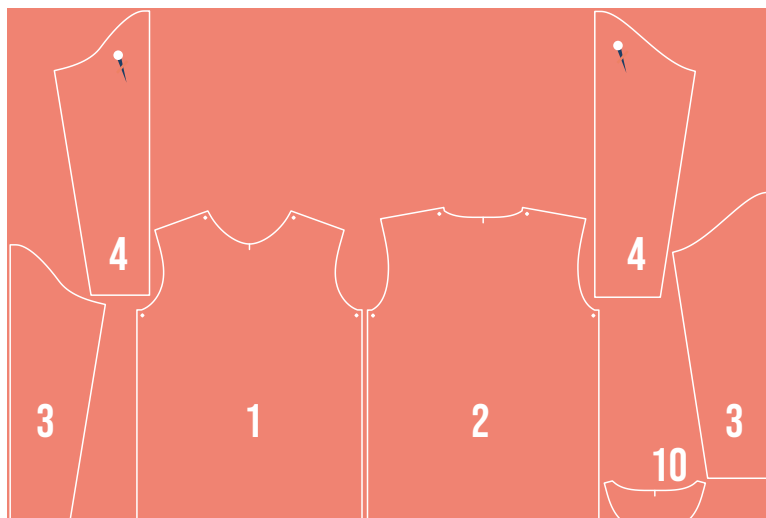
STOF STREPEN (ALLE MATEN) FABRIC STRIPES (ALL SIZES)



BASISSTOF (MAAT 92-122) MAIN FABRIC (SIZE 92-122)



BASISSTOF (MAAT 140-158) MAIN FABRIC (SIZE 140-158)



GEWONE NAAIMACHINE VERSUS OVERLOCKMACHINE

De handleiding gaat uit van het gebruik van een overlockmachine gecombineerd met een gewone naaimachine. Je kunt Over & Over ook volledig maken met een gewone naaimachine. In dat geval voeg je telkens nog een stap toe als je een naad maakt.

Staat er 'stik op 1 cm en strijk de naad' dan betekent dit:

- > **met overlock:** stik op 1 cm met de overlockmachine en strijk de naadwaarde naar 1 kant;
- > **zonder overlock:** stik op 1 cm met een rechte steek (niet-rekbare stof) of lichte zigzagsteek of stretchsteek (rekbare stof). Werk de naadwaarde van beide stofdelen samen af met een zigzagsteek, en strijk de naadwaarde naar 1 kant.

TIP:

Gebruik je een fijnere stof als basisstof, bijvoorbeeld viscose, dan kan je ook de beide machines combineren voor de stevigheid en voor een mooie afwerking: stik eerst op 1 cm met een microtexnaald, en werk vervolgens de naadwaarde af met de overlockmachine.





Naaien

De foto's kan je vinden na de tekst, vanaf blz 7.

Naaien doe je op 1 cm, tenzij anders vermeld. Opgelet: er is 1 cm naadwaarde inbegrepen. Werk je met de overlockmachine, dan snij je bij het stikken op 1 cm dus een stukje van de naadwaarde af.

Spelden wordt niet overal vermeld, maar is aangera- den.

- 1 Speld de delen 5 (streep zijnaad) op het rugpand (deel 2) aan de zijnaden: speld de goede kanten op elkaar.
- 2 Stik op 1 cm en strijk de naadwaarde in de richting van het rugpand, aan beide kanten.
- 3 Leg het rugpand met de goede kant naar boven op tafel. Neem het voorpand (deel 1) en leg het aan 1 kant op rugpand en streep, zodat de zijnaden overeenko- men. Speld, stik op 1 cm en strijk de naadwaarde in de richting van het voorpand.
- 4 Herhaal stap 3 aan de andere kant van het voor- pand.
- 5 Neem een deel 4 (mouw achter, gemarkeerd met speldje) en een deel 3 (mouw voor) en leg op elkaar aan de kortste zijkant: dit is de naad die onder de oksel komt. Speld en stik op 1 cm. Strijk de naadwaarde in de richting van 'mouw achter'. Herhaal met de andere twee mouwdelen.
- 6 Keer het samengestelde voor- en achterpand met de goede kanten naar buiten en leg klaar voor het spelden van de mouw.
 - > Vouw de panden op middenvoor en middenachter. Leg plat op tafel en zorg ervoor dat de streep in het midden ligt, het voorpand onderaan en het rug- pand bovenaan. (Kijk goed naar de foto).
 - > Positioneer de mouw op de panden aan de mouw- opening met de goede kanten op elkaar. Neem daarvoor de mouw waarbij het deel 'mouw achter' bovenaan zit (gemarkeerd met speldje).
 - > De naad van de mouw speld je exact op de marke- ring van de streep.
- 7 Speld nu de punten van de mouw vast aan de schouderpunten van de panden. (Kijk naar de detail- foto).
- 8 De curve van de mouw is iets langer dan het gat waar ze in moet passen. Dit om een goede pasvorm te garanderen en te zorgen dat je bewegingsvrijheid hebt in je kledingstuk. Deze 'overschot' verdeel je tijdens het stikken gaandeweg. De aanpak verschilt naarge- lang het stoftype.

Hoofdstof is rekbaar:

Stik de mouwen in de mouwgaten op 1 cm. Rek de stoffen gaandeweg tegen elkaar op, zodat mouw en mouwgat mooi in elkaar passen. Haal het speldje in de oksel pas weg op het moment dat je daar 'aankomt' tijdens het stikken. Zo komt de naad in de mouw mooi in de oksel terecht.

Hoofdstof is niet rekbaar:

Stik de mouw voor een mooi resultaat in het mouwgat met de gewone naaimachine.

Werk hiervoor eerst de mouwboog en het mouwgat af met de overlockmachine of met een zigzagsteek.

Je kunt de mouw met een heleboel speldjes in het mouwgat spelden en zo de overschot gelijkmatig ver- delen, maar je kunt ook stikken zonder spelden. Volg hiervoor deze methode:

- > Leg de mouw onderaan bij het stikken, en voor- en rugpand bovenaan.
- > Duw gaandeweg wat tegen de mouw zodat er telkens wat extra stof van de mouw mee wordt ver- werkt in de bocht van het mouwgat (zie foto). Doe dit traag en zorg ervoor dat je zeker niet aan de stof van de panden trekt. Let erop dat de stof van de mouw niet dubbel onder de persvoet terecht komt, anders krijg je plooitjes.
- > Op de plaats waar je de streep onder de oksel vast stikt mag je wel aan de stof trekken, zodat de streep wordt opgerokken ten opzichte van de mouw. Hiermee vang je een groot deel van de 'overschot' op, en zorg je voor een aangename bewegingsruimte onder de oksel wanneer je Over & Over aan hebt.

■ 9 Herhaal aan de andere mouw en strijk de naad- waarde in de richting van de mouwen.

■ 10 Leg het rugpand met de goede kant naar boven op tafel en leg een mouw plat. Neem het passende deel 6 (streep mouw) en leg bovenaan de trui, met de goede kanten op elkaar. De langste kant van de streep leg je aan de kant van het rugpand. Aan de hals steekt de punt van de streep een klein stukje voorbij de rand van de hals: gebruik de ruitjes als referentie (zie detail). Stik op 1 cm en strijk de naadwaarde in de richting van rugpand en mouw. Herhaal aan de andere mouw.

■ 11 Sluit de mouw: speld de andere kant van de streep aan het voorpand en stik op 1 cm. Strijk de naadwaarde in de richting van voorpand en mouw. Herhaal aan de andere mouw.

TIP: passen

> Lengte

Je kunt de sweater nu al eens passen. Merk je nu al



ABOUT BLUE

dat Over & Over onderaan te lang gaat zijn naar jouw smaak? Je kan hem zonder problemen het gewenste aantal centimeters bijknippen. Er komt straks nog een heupboord bij van 6,5 cm hoog.

> Mouwen

Merk je nu al dat de mouwen te lang worden - samen met de mouwboord van 5 cm - dan mag je ze rondom het gewenste aantal centimeter bijknippen.

- 12 Zet de mouw-, hals- en heupboord aan de trui.

Sewing secrets: boordstof

Een uitgebreide handleiding voor het bevestigen van de boordstof, met veel tips, vind je in onze online boordstoffiche.

aboutblue.be/techniek-boordstof

- 13 Werk de onderste gebogen rand van deel 10 (halsbeleg rug) af met een zigzag- of overlocksteek.

- 14 Draai de trui met de verkeerde kant naar buiten. Speld het halsbeleg met de goede kant op de naadwaarde van de halsboord, aan de kant van het rugpand. De markeringen MA speld je bovenaan het rugpand op elkaar. Daarna speld je verder richting de hoeken: de punten komen normaal gezien iets voorbij de overgang tussen streep en rugpand. (Zie cirkeltje.) Stik op 1 cm.

- 15 Strijk en speld het halsbeleg plat tegen de binnenkant van het rugpand. Leg het beleg naar boven en het rugpand naar onder tijdens het stikken, zodat je mooi de boog kunt volgen. Let er op dat je de juiste garencolor in je spoel gebruikt: het stiksel is zichtbaar in het eindresultaat. Stik rond de boog met een zigzagsteek. Start en stop met stikken aan de overgang tussen mouwstreep en rugpand, zo ben je zeker dat er geen contrasterend stiksel zichtbaar wordt op de streep.

Je sweater is nu klaar!



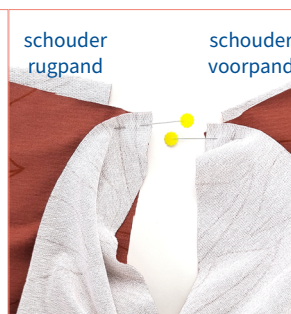
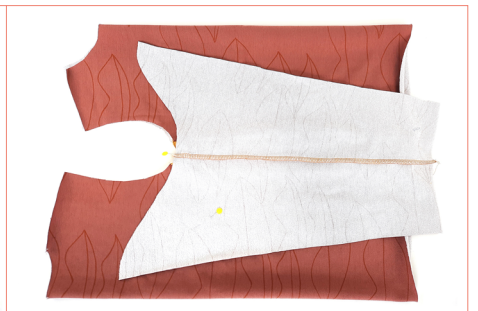
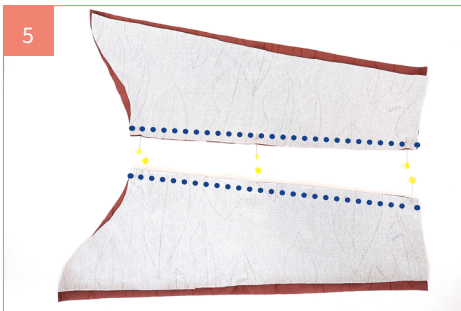
Klaar? Time to show!

@aboutbluefabrics

#overandoverkidspattern #aboutblue



ABOUT BLUE





ABOUT BLUE

