



**ABOUT
BLUE**

GREENTOWN

t-shirt voor dames en tieners

Greentown is een mouwloos t-shirt voor tieners en dames met een gedeeld voorpand. Het is eenvoudig om te maken, de kleine details zorgen voor leuke accenten. In voor- en rugpand zitten plooijs bovenaan, de zoom heeft een kleine split.

Maattabel

Ga uit van de borstomtrek en heupomtrek om de juiste maat te kiezen. Het t-shirt heeft, afgewerkt, een casual lengte tot een paar cm boven heuphoogte. Wijk de afgewerkte lengte in de tabel sterk af van je gewenste t-shirt lengte, dan verleng of verkort je het shirt door het patroon door te knippen op 5 cm onder de okselmarkeringen, en daar voldoende hoogte toe te voegen of weg te nemen. De afgewerkte lengte is gemeten aan het voorpand, aan het rugpand is het shirt 1,5 cm langer.

| | | | | | | | | | |
|-------------------|------|------|----|------|------|-----|------|-----|------|
| MAAT | 32 | 34 | 36 | 38 | 40 | 42 | 44 | 46 | 48 |
| BORSTOMTREK | 79 | 83 | 87 | 91 | 95 | 99 | 103 | 107 | 111 |
| HEUPOMTREK | 88 | 92 | 96 | 100 | 104 | 108 | 112 | 116 | 120 |
| AFGEWERKTE LENGTE | 56,5 | 58,5 | 60 | 61,5 | 63,5 | 66 | 66,5 | 67 | 70,5 |

Nodig

VOORBEHANDELING

Was de stof of strijk met hete stoom voor je knipt, om krimp te voorkomen.

SOORT STOF

Greentown is getekend voor rekbare stoffen en valt mooi in een iets steviger stof: gebruik French Terry, stevige jersey of Punta di Roma.

HOEVEELHEDEN

Afmetingen in de tabel voor stof van 145 cm breed.

| | | | | | | | | |
|------|-------|-------|-------|-------|-------|-------|--------|--------|
| MAAT | 32 | 34 | 36 | 38 | 40 | 42 | 46 | 48 |
| STOF | 70 cm | 70 cm | 80 cm | 85 cm | 90 cm | 90 cm | 100 cm | 100 cm |



Wil je graag de bovenkant van het voorpand in een contrasterende stof, zoals bij de t-shirt met oker op de foto, dan heb je 35 cm contrasterende stof nodig.

RANDEN AFWERKEN

Werk de stofranden niet af voor je begint met naaien: de handleiding geeft stap voor stap aan wanneer je dat moet doen.

TIP - voorpand zonder plooi

Wil je graag een voorpand zonder plooi? Knip het patroondeel A dan door op de 'stiklijn voor plooi' en sla stap 1 en 2 van de handleiding over.

TIP - richting van de stof

Varieer je graag met de plaatsing van de print, dan kan je er voor kiezen om de stof niet op rechtdraad te knippen. Op de foto is patroondeel A geknipt in de richting van de schuine lijnen op de stof. De halsuitsnijding is groot genoeg en laat toe af te wijken van de draadrichting.



Knipschema

NAADWAARDE

Naadwaarde is overal inbegrepen in de patroondelen.

A - VOORPAND BOVENAAN: knip 1 keer op stofvouw.

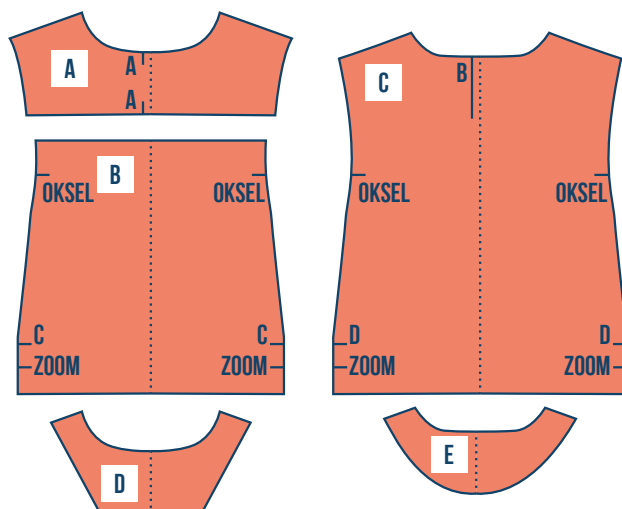
- › Neem de markeringen A over op de goede kant van de stof, in de naadwaarde, aan één kant van de stofvouw.

B - VOORPAND ONDERAAN: knip 1 keer op stofvouw.

- › Neem de markeringen voor de oksel links en rechts over op de verkeerde kant van de stof.
- › Neem de markeringen C links en rechts over op de verkeerde kant van de stof.
- › Neem de markeringen voor de zoom links en rechts over op de goede kant van de stof in de naadwaarde.

C - RUGPAND: knip 1 keer op stofvouw.

- › Neem stiklijn B over op de goede kant van de stof, aan 1 kant van de stofvouw.
- › Neem de markeringen voor de oksel links en rechts over op de verkeerde kant van de stof.
- › Neem de markeringen D links en rechts over op de verkeerde kant van de stof.
- › Neem de markeringen voor de zoom links en rechts over op de goede kant van de stof in de naadwaarde.



D - BELEG VOORPAND: knip 1 keer op stofvouw.

E - BELEG RUGPAND: knip 1 keer op stofvouw.

Naaien

(De foto's kan je vinden na de tekst.)

Naaien doe je op 1 cm, tenzij anders vermeld.

Naden die stofdelen aan elkaar bevestigen, stik je op normale steeklengte, siernaden op grotere steeklengte, bijvoorbeeld 3. Spelden wordt niet overal vermeld, maar is aangeraden.

1 – Vouw deel A (voorpand boven) dubbel op de stofvouw, met de verkeerde kanten van de stof op elkaar. Stik van markering A naar markering A: je doorstikt dus op 2 cm van de stofvouw op de goede kant van de stof.

2 – Leg deel A open en strijk de plooi die je net hebt gestikt plat. Zet boven- en onderaan vast met een hulpstiksel, in de naadwaarde op een paar mm van de stofrand.

3 – Vouw deel C (rugpand) dubbel op de stofvouw, met de verkeerde kanten van de stof op elkaar. Stik lijn B: je doorstikt ook hier op 2 cm van de stofvouw op de goede kant van de stof, over de lengte van lijn B.

4 – Vouw rugpand B open en strijk de plooi plat: strijk enkel de vastgestikte zone. Zet bovenaan vast met een hulpstiksel in de naadwaarde, net zoals in stap 2.

5 – Leg deel A en C met de goede kanten op elkaar en stik de schouderaden op 1 cm. Strijk de naadwaarde in de richting van het rugpand C.

6 – Leg belegdelen D en E met de goede kanten op elkaar en stik de schouderaden op 1 cm. Strijk de naadwaarde in de richting van D (belegdeel voorpand). Werk de stofrand rondom af met een zigzag- of overllockstiksel, enkel het rechtestuk onderaan D hoeft je niet af te werken.

7 – Speld de belegdelen aan voor- en rugpand met de goede kanten op elkaar:

- › Leg belegdeel D op voorpand A en belegdeel E op rugpand B.
- › Begin met spelden aan de schouderaden en speld de halsnaad rondom vast.
- › Stik rondom vast op 1 cm.

8 – Vouw het beleg door de hals zodat de verkeerde kanten van de stof op elkaar komen te liggen. Strijk de

halsnaad: rol de stof hierbij een beetje naar binnen, zodat de stof van voor- en rugpand net boven het beleg uit komt. (Zie foto-inzet)

9 – Vouw de belegdelen terug open en zorg ervoor dat de naadwaarde tegen het beleg aan zit. Stik de naadwaarde aan het beleg over de breedte van het plooi-tje, zowel aan het voor- als aan het rugpand. (Dit heet understitching). Voor- en rugpand stik je niet mee vast: het stiksel is enkel zichtbaar aan de binnenkant van het t-shirt en zorgt ervoor dat het beleg niet naar buiten krult tijdens het dragen.

10 – Speld deel A (bovenkant voorpand) aan deel B (onderkant voorpand) met de goede kanten op elkaar, belegdeel D speld je mee vast. Stik op 1 cm. Strijk de naadwaarde naar onder, in de richting van deel B.

11 – Speld deel E (beleg rugpand) mooi plat over de hele boog vast aan het rugpand. Zorg ervoor dat het plooi-tje mooi plat vastgespeld zit.

12 – Nu ga je de boog vaststikken aan het rugpand. Hiervoor zijn twee mogelijkheden. Lees ze eerst allebei door voor je er eentje kiest:

12A – Als de steek van je machine aan de onderkant regelmatig genoeg is om op de zichtbare kant van de stof gebruikt te worden, stik je het beleg vast met de goede kant van de stof naar onder. Rijg je machine in met een spoeldraad die matcht met de stofkleur. Stik het rugbeleg vast met een zigzagsteek, van schoudernaad tot schoudernaad: zet je naald naar links uit center en zorg ervoor dat de naald aan de linkerkant van de zigzagsteek net naast, en aan de rechterkant in de stof belandt. Zo stik je het beleg mooi plat tegen het rugpand.

12B – Als de steek van je naaimachine aan de onderkant niet zo mooi is als aan de bovenkant, draai je het t-shirt met de goede kant naar buiten. Speld het beleg nu ook langs de buitenkant plat vast, en verwijder de spelden van de onderkant. Knip het papieren patroondeel rondom 1 cm bij, en teken de boog onderaan het belegdeel op de stof met krijt of verdwijnstift. Stik het beleg met een zigzagsteek vast van schoudernaad tot schoudernaad, volgens de getekende boog.

13 – Werk de stofranden rondom af aan boven-, onder- en zijranden.

14 – Strijk aan beide kanten een zoom van 1,5 cm aan de mouwopeningen, van okselmarkering tot okselmar-



ABOUT BLUE

kering. Strijk de zoom in het voor- en rugpand volgens de markeringen: aan het rugpand is deze hoger dan aan het voorpand.

15 – Stik nu de splitjes aan de zoom. Kijk hiervoor goed naar de foto.

- › Vouw de zoom van het voorpand weer open.
- › Vouw hem vervolgens met de goede kanten van de stof tegen elkaar in de onderhoek.
- › Stik het stukje van aan de zoom tot aan de markering, met een naadwaarde van 1,5 centimeter. (Op de foto zie je hoe dit eruit ziet aan voor- en achterzijde van de onderhoek: de naadwaarde zit dus niet helemaal vastgestikt.)
- › Knip onderaan een driehoekje van de naadwaarde.
- › Herhaal aan de andere hoek van het voorpand, en aan beide onderhoeken van het rugpand.

16 – Vouw en speld het kleine stukje dat niet mee is vastgestikt om met de verkeerde kant van de stof tegen elkaar, en zet vast met een speldje. Doe dit aan de vier onderhoeken.

17 – Leg voor- en rugpanden met de goede kanten op elkaar en speld de zijnaden: speld de okselmarkeringen van voor- en rugpand op elkaar en speld zo verder naar beneden tot aan de splitjes.

Stik op 1,5 cm van aan de okselmarkering tot net tegen de korte stiksels uit stap 15. (Zie foto-inzet)

18 – Controleer of je de omgevouwen stukjes naadwaarde niet mee hebt vastgezet: als je op tijd stopte met stikken, ziet het er uit zoals op foto 18 bij het openvouwen.

19 – Strijk de zoom weer in model, draai de naadwaarde van de hoekjes naar binnen en strijk mooi uit, strijk in één beweging ook de zijnaad.

20 – Stik de zoom met een zigzagsteek: aan het voorpand is dit op 2 cm en aan het rugpand op 3,5 cm van de onderrand. Ook hier kan je de techniek uit stap 12 A gebruiken als je onderstiksel stabiel genoeg is. Zo heb je zeker geen last van omkrullende zoomnaden.

21 – Stik rondom de mouwopening op 1 cm met een zigzagsteek. Ook hier kan je op de verkeerde kant stikken als de steek van je machine dat toelaat, je stikt dan niet op 1 cm maar met je zigzag op de rand van de naadwaarde zoals in stap 12A.



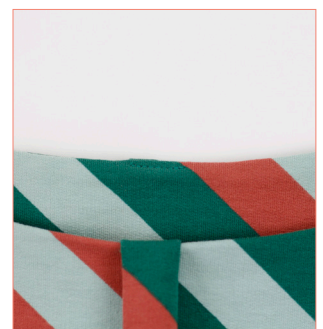
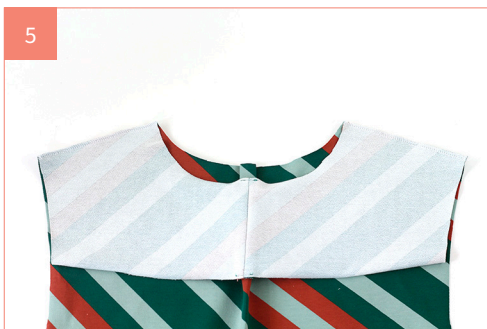
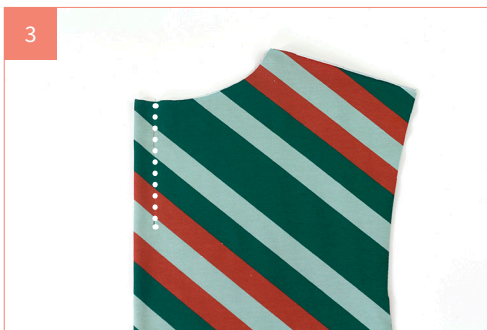
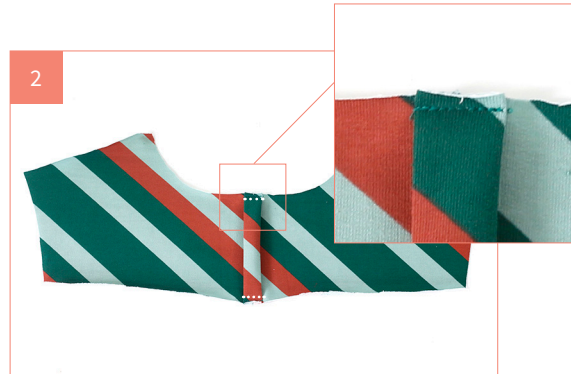
Klaar? Toon ons jouw shirt!

@aboutbluefabrics

#greentownpattern #aboutblue

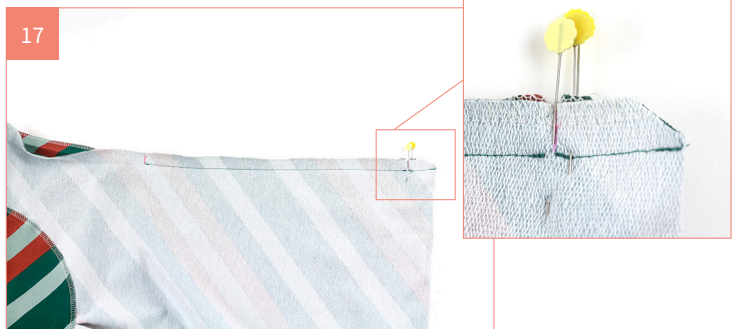
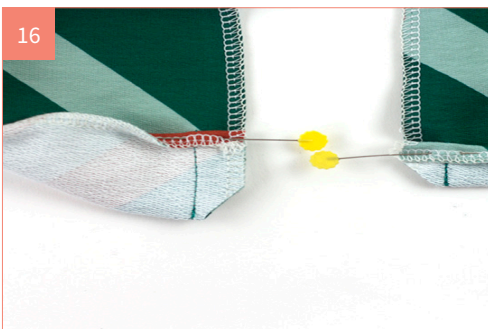
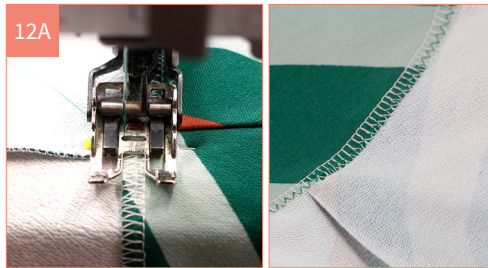


ABOUT BLUE





ABOUT BLUE





ABOUT BLUE

