



**ABOUT  
BLUE**

# SOMETHING WARM

## omkeerbare bodywarmer

Something warm heeft zijn naam niet gestolen. Deze bodywarmer is het extra laagje dat vecht tegen rillingen over je rug. Stel dat draaien aan de thermostaat nog even uit en nestel je in teddy. Of wapen je kind tegen de frisse bries in een goed verlucht klaslokaal!

Something warm zit snel in elkaar, dankzij het stevige About Blue biaislint. Aangezien dat lint gesneden is uit de stof, zorgt het voor een 100% matchy combinatie. Het vestje is omkeerbaar: je kunt dus kiezen voor teddy tegen je lijf, of teddy aan de buitenkant.

Twinnen met de kroost? No problemo! Something warm is unisex én bestaat in maat 92 (kind) tot 48 (volwassenen). Let the teddy games begin!

### KIES DE JUISTE MAAT

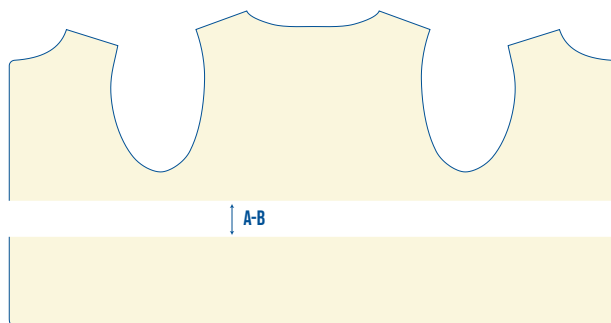
Kies niet de confectiemaat, maar neem lichaamsmaten op. Gebruik de borstomtrek als referentie, en lees de juiste maat af uit de tabel.

#### MAATTABEL KIDS SIZE CHART KIDS

MAAT	92	98	104	110	116	122	128	134	140	146	152	158	164
<b>BORSTOMTREK</b> <b>CHEST</b>	67,5 cm	69,5 cm	71,5 cm	73,5 cm	75,5 cm	77,5 cm	79,5 cm	81,5 cm	83,5 cm	85,5 cm	87,5 cm	90,5 cm	93,5 cm
<b>MIDDENACHTERLENGTE</b> <b>MIDDLE BACK LENGTH</b>	31,75 cm	33,5 cm	35,25 cm	37 cm	38,75 cm	40,5 cm	42,25 cm	44 cm	45,75 cm	47,5 cm	49,25 cm	51 cm	52,75 cm

#### MAATTABEL VOLWASSENEN SIZE CHART ADULTS

MAAT	32	34	36	38	40	42	44	46	48
<b>BORSTOMTREK</b> <b>CHEST</b>	93,5 cm	98 cm	102 cm	106,50 cm	110,50 cm	114,50 cm	118,50 cm	122,50 cm	126,50 cm
<b>MIDDENACHTERLENGTE</b> <b>MIDDLE BACK LENGTH</b>	52,75 cm	52,75 cm	52,75 cm	52,75 cm	52,75 cm	52,75 cm	52,75 cm	52,75 cm	52,75 cm



## SOMETHING WARM VOOR HEREN

De maattabel is berekend op damesmaten, maar je kunt de body-warmer zeker ook voor heren maken!

- Meet de borstomtrek van de heer in kwestie en neem de maat volgens de borstomtrek.
- Meet de heer van schouder tot broeksriemhoogte. (afmeting A)
- Meet het patroondeel in de juiste maat van schouder tot onderrand (afmeting B)
- Bereken A - B. Knip het patroondeel door onder de okselbogen (zie tekening) en voeg hier afmeting A-B toe.

## MATERIAAL

### STOF

Het patroon is getekend voor een combinatie van teddy aan de ene kant, en rekbare badstof of French Terry aan de andere kant. Maar eigenlijk kan het uit bijna elke stof gemaakt worden. De ruime armsgaten laten ook toe het vestje te maken in een niet-rekbare stof.

Wil je graag een extra warme versie? Je kan ook voor twee lagen teddy kiezen.

### BIASLINT

De volledige rand en armsgaten worden afgeboord met About Blue biaslint. We raden dit lint aan, omdat de lichte elasticiteit het aanzetten veel makkelijker maakt en dus de afwerkingsgraad verhoogt. Bovendien voelt het erg aangenaam bij het dragen, waar katoenen biaslint veel ruwer is.

### VOORBEHANDELING

Katoen Teddy en French Terry of rekbare badstof (spons) was je voor op normale temperatuur, of strijk je met hete stoom, zodat hij alvast krimpt.

Biaslint hoeft je niet voor te wassen: door de thermische behandeling tijdens het vervaardigen, is het materiaal al gekrompen. Biaslint behoudt dus zijn afmetingen na het wassen.

## NODIG KIDS SUPPLIES KIDS

MAAT	92	98	104	110	116	122	128	134	140	146	152	158	164
<b>TEDDY</b> <b>TEDDY</b>	45 cm	45 cm	45 cm	50 cm	50 cm	55 cm	55 cm	55 cm	60 cm	60 cm	65 cm	70 cm	70 cm
<b>BINNENSTOF</b> <b>LINING</b>	45 cm	45 cm	45 cm	50 cm	50 cm	55 cm	55 cm	55 cm	60 cm	60 cm	65 cm	70 cm	70 cm
<b>BIAISLINT</b> <b>BIAS TAPE</b>	260 cm	270 cm	280 cm	290 cm	300 cm	300 cm	310 cm	320 cm	320 cm	330 cm	340 cm	350 cm	350 cm

## NODIG VOLWASSENEN SUPPLIES ADULTS

MAAT	32	34	36	38	40	42	44	46	48
<b>TEDDY</b> <b>TEDDY</b>	70 cm	70 cm	70 cm	70 cm	70 cm	70 cm	70 cm	70 cm	70 cm
<b>BINNENSTOF</b> <b>LINING</b>	70 cm	70 cm	70 cm	70 cm	70 cm	70 cm	70 cm	70 cm	70 cm
<b>BIAISLINT</b> <b>BIAS TAPE</b>	350 cm	360 cm	370 cm	375 cm	380 cm	390 cm	400 cm	410 cm	415 cm

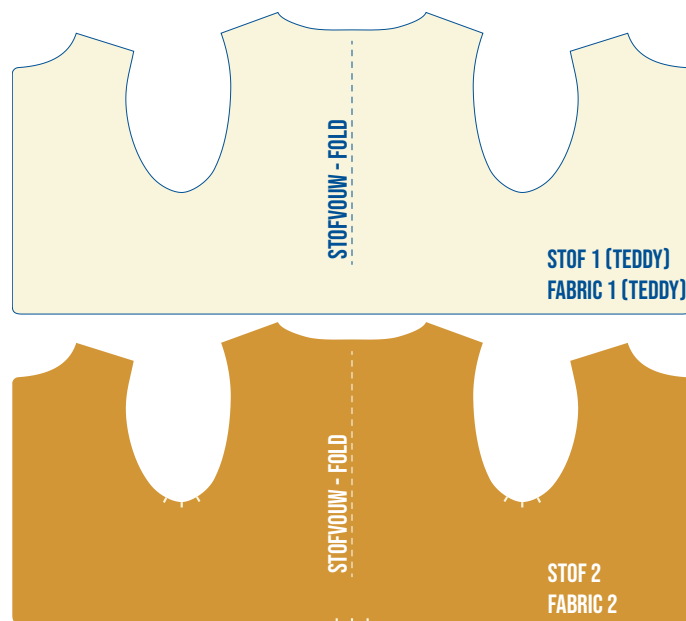


## KNIPSCHEMA

1 cm naadwaarde aan de schouderleden is inbegrepen in het patroon.

Het vestje bestaat uit 1 patroondeel, zonder zijnaad: er zitten enkel naden op de schouders. Heb je een papieren patroon, voeg de voor- en achterkant dan samen d.m.v. de punten AB, zodat je 1 groot patroondeel krijgt.

Het schema gaat uit van stof met een minimale breedte van 130 cm.



### • 1 STOF 1 (TEDDY)

Knip het patroondeel 1 keer op stofvouw.

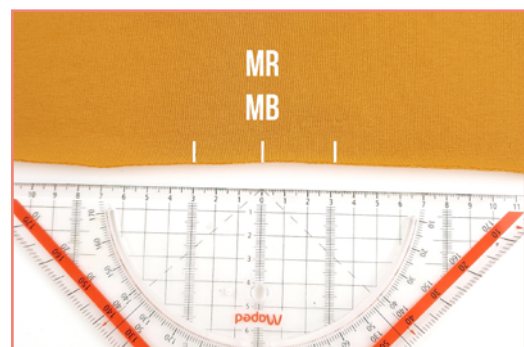
#### TIP:

De pluus van de teddy maakt wat moeilijker om het patroondeel in 2 lagen op stofvouw te tekenen. Wil je nauwkeurig knippen in de bochten? Teken dan het patroon over op de verkeerde kant van de stof, eerst de ene helft en dan de andere helft, en knip door 1 laag stof.

### • 2 STOF 2

Knip het patroondeel 1 keer op stofvouw.

Neem onder elke oksel de 3 markeringen over op de goede kant van de stof in de naadwaarde, met een verwijderbare stift of krijt.



Markeer MR (middenrug) onderaan het pand, aan de stofvouw, op de goede kant van de stof in de naadwaarde. Plaats ook twee markeringen links en rechts van MR, op een afstand van telkens 3 cm.



## GEWONE NAAIMACHINE VERSUS OVERLOCKMACHINE

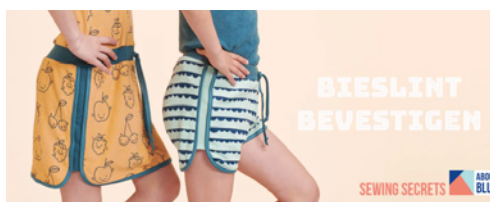
Wij maken het vestje met een combinatie van de overlockmachine en gewone naaimachine. Je kunt het ook perfect in elkaar zetten met de gewone naaimachine. In de handleiding staat de werkwijze voor beide machines omschreven.

## Naaïen

Naaien doe je op 1 cm, tenzij anders vermeld. Opgelet: er is 1 cm naadwaarde inbegrepen. Werk je met de overlockmachine, dan snij je bij het stikken op 1 cm dus een stukje van de naadwaarde af.

Deze handleiding verwijst naar 2 tutorials die je op onze website kunt vinden:

### French Terry biaslint bevestigen



#### Sewing secrets: biaslint bevestigen

27 Mei 2021 · 1 Reactie

In deze handleiding leer je hoe je biaslint bevestigt met de naaimachine. Leer biaslint naaien ...

[Lees meer](#)

<https://aboutblue.be/sewing-secrets-biaslint-bevestigen-biaslint/>



#### Sewing secrets: biaslint rondom

1 Juni 2021 · 1 Reactie

Deze tutorial leert je hoe je het begin en eind van je biaslint mooi op ...

[Lees meer](#)

<https://aboutblue.be/sewing-secrets-biaslint-rondom-bevestigen/>

# ABOUT BLUE



•1 Neem het stofdeel in stof 1, en leg het op tafel met de goede kant naar boven.



•2 Vouw het in de vorm van een vestje, en speld aan beide kanten de schouderleden, met de goede kanten van de stof op elkaar.



•3 Stik beide schouderleden op 1 cm.



•4 Strijk de naadwaarde:

▮ Werk je met de gewone naaimachine, strijk de naadwaarde dan open.

▮ Werk je met de overlock, strijk de naadwaarde dan in de richting van het rugpand.



•5 Herhaal stap 1 tot en met 4 met stof 2. Opgelet, als je met de overlock werkte, strijk je de naadwaarde nu in de richting van de voorpanden.



•6 Je hebt nu 2 vestjes. Schuif deze in elkaar, met de verkeerde kanten van de stof op elkaar. Speld volledig aan elkaar vast, aan armopeningen en aan de buitenrand:

▮ Begin met spelden aan de schouderleden, speld deze exact op elkaar.

▮ Gebruik genoeg speldjes om alles mooi op zijn

# ABOUT BLUE

plaats te houden, dit voorkomt dat de stof bij het stikken over zo'n lange afstand te sterk verschuift: anders heb je kans op 'bobbels' op het eind van je stiksel rondom, in de volgende stap.



•7 Stik nu beide vestjes aan elkaar, rondom halsrand, rand middenvoor en onderrand, en ook aan beide armopeningen:

- H Leg stof 2 (niet teddy) bovenaan bij het stikken, zo kan je de stofrand mooi volgen. Stik traag in de bochten.
- H Werk je met de overlock? Gebruik enkel de rechternaald van je overlockmachine, en stik met 3 draden. Zo is je overlockstiksel niet te breed, zodat het straks zeker niet onder je bieslint uit komt. Tip: gebruik overlockgaren in dezelfde kleur als je bieslint.
- H Werk je met een gewone naaimachine? Stik dan rondom met een zigzag- of overlocksteek. Zorg dat je steek niet te breed is, zodat hij straks niet onder je bieslint uit komt. Tip: gebruik garen in dezelfde kleur als de kleur van je bieslint.

## TIP - markeringen

Zijn je markeringen niet meer goed zichtbaar door het stiksel? Markeer ze dan opnieuw met een speldje.



•8 Zet bieslint rondom aan de armgaten, volgens de About Blue tutorials. Begin aan de markeringen in de oksels. De naad in het bieslint komt dus exact in de oksel.

- H De tutorials gaan er van uit dat je het bieslint eerst aan de verkeerde kant van de stof vast zet. Aangezien het vestje omkeerbaar is, is er geen verkeerde kant. Start dus aan de kant van de stof met de markeringen (stof 2).



•9 Stik bieslint rond de volledige hals-, midden- en onderrand. Gebruik ook hiervoor de tutorials. Start aan de markeringen bij MR. De naad in je bieslint komt dus exact op MR. Lees zeker de tip over bieslint in bochten, in de tutorial. Voor het bochtje waar de middenvoor-opening overgaat in de hals, heb je die zeker nodig!

Klaar? Time to show!



[@aboutbluefabrics](#)

#somethingwarmpattern #aboutblue